

# Denso 数据采集终端使用手册

## 目录

一. DENSO采集器的介绍 .....	1
1.1 与DENSO-8000 系列产品性能对比 .....	1
1.2 Denso BHT-900 系列产品的特点 .....	2
二. Denso数据采集终端按键说明 .....	3
三. DENSO采集器的通讯设置 .....	4
3.1 PC端通讯软件的设置 .....	4
3.2 数据采集器的设置 .....	6
四. 采集器程序和字体安装 .....	9
4.1 中文字库的安装 .....	9
4.2 应用程序的安装 .....	10
4.3 两台采集器对拷安装应用程序 .....	10
4.4 简单故障排除: .....	11

#### ■ 深圳总部

地址: 深圳市深南中路统建楼1栋17层  
电话: 0755-83633668 83659184  
网址: [www.dzbarcode.com](http://www.dzbarcode.com)

#### ■ 广州

地址: 广州市天河区百脑汇A3001-3002  
电话: 020-85276825 85276826

#### ■ 上海

地址: 上海市凯旋路3500弄1号楼15C  
电话: 021-64869763 64286150

#### ■ 北京

地址: 北京市海淀区中关村大街18号科贸写字楼1509B  
电话: 010-82522465 82522466

## 一. DENS0采集器的介绍

采集器是一种扫描条码的设备，广泛应用于仓库、物流、图书、服装、医药等领域。在诸多领域采集器用于数据扫描工作中，都能加快工作速度、节省人力和节省开支。使用采集器进行进销管理，使产品在各流通点的信息联结起来，跟踪从入库到出库的全过程，使企业在激烈的竞争中处于有利的位置，既保证了数据的准确无误确性，又增加了仓库管理的便捷性。

### 1.1 与DENS0-8000 系列产品性能对比

项目		BHT-914B	BHT-8000
机器构成	本体	BHT-914B	BHT-8044D、BHT-8048D、BHT-8048DB
	级别	USB或RS232	232C/USB/LAN
	充电器	无	无
OS		BHT-OS	BHT-OS
画面	文字数	8列×6行(标准)、10桁×8行(小字体)	8列×4行(标准)、10桁×5行(小字体)
	表示区域	32.6×24.5mm(1.6寸)	40×27mm(1.9寸)
	dot数	128×96	128×64
	背光	白色	橙色
内存	RAM	2MB	512KB
	Flash	16MB	4MB/8MB
	外部内存	无	无
扫描	方式	CCD	CCD
	口径	40mm	39mm
	扫描确认	绿/红LED、震动物器、喇叭	绿/红LED、震动物器、喇叭
按键	按键数	26键(无侧翼扳机)	28键(含扳机)
	扫描键	B: 键盘上1个扫描键盘	侧扳机(2个)
	配置	手机配置	计算器配置
电源	电池	单3×2个、eneloop(Bluetooth)	单4×2个、专用充电电池(Ni-MH※制造中止)
	USB	V2.0 High speed 480Mbps	未对应
	IrDA	Ver1.2 (满足460.8kbps)	Ver1.2 (115.2kbps)
软件	USB驱动	USB驱动	未对应
	传送软件	传送软件	未对应
	BHT-BASIC4.0/C语言	BHT-BASIC4.0/C语言	BHT-BASIC3.0
	捆绑软件(数据收集·对照)	捆绑软件(数据收集·对照)	未对应
连续使用时间		200小时(干电池)	80小时(干电池)
掉落耐久		1.2m×60次	1.2m×30次
防水·防尘		IP54	IPx2
尺寸、重量		149×51(48)×28(24)mm、160g	147×63×26mm、160g

#### ■ 深圳总部

地址：深圳市深南中路统建楼1栋17层  
电话：0755-83633668 83659184  
网址：www.dzbarcode.com

#### ■ 广州

地址：广州市天河区百脑汇A3001-3002  
电话：020-85276825 85276826

#### ■ 上海

地址：上海市凯旋路3500弄1号楼15C  
电话：021-64869763 64286150

#### ■ 北京

地址：北京市海淀区中关村大街18号科贸写字楼1509B  
电话：010-82522465 82522466

## 1.2 Denso BHT-900 系列产品的特点

(1) 业界最高扫描性能

所有条码谁都可以简单地扫描，解码能力超过 BHT-8000 系列产品

◆当面扫描、点扫描，扫描距离可以达到 25CM

◆高速扫描（200~400scan/sec）

◆刮碰、污条码也能扫描

(2) 携带性很好的小型直线形状，同时也方便扫描；

(3) 使用过 USB 接口，解决了现在很多电脑没有 RS232 接口的问题；

(4) 兼容性：可以兼容 BHT-8000 系列产品的程序，前提是需要转换格式；

### ■ 深圳总部

地址：深圳市深南中路统建楼1栋17层  
电话：0755-83633668 83659184  
网址：[www.dzbarcode.com](http://www.dzbarcode.com)

### ■ 广州

地址：广州市天河区百脑汇A3001-3002  
电话：020-85276825 85276826

### ■ 上海

地址：上海市凯旋路3500弄1号楼15C  
电话：021-64869763 64286150

### ■ 北京

地址：北京市海淀区中关村大街18号科贸写字楼1509B  
电话：010-82522465 82522466

## 二. Denso数据采集终端按键说明

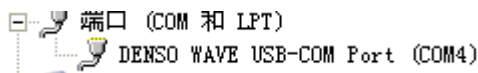


适用于 Denso BHT900 系列:	
按键名称:	功能说明:
PW (黑键)	电源开机键
Ent (回车)	回车确定键
M1、M2	常用功能键(由应用程序定义, M1 返回, M2 功能切换键)。长按 M1 键 3 秒以上可以调整蜂鸣器的声音大小、震动、背光灯、省电模式、亮度等
Bs/C	删除前一字符, 或者返回(结合 SF 键使用)
SCAN (红键)	扫描条码
SF	数字/英文字母切换键
F1、F2、F3、F4、F5、 F6、F7、F8	特殊功能键(由应用程序定义)
↑、↓	上下移动键
←、→	左右移动键

## 三. DENS0采集器的通讯设置

### 3. 1PC端通讯软件的安装

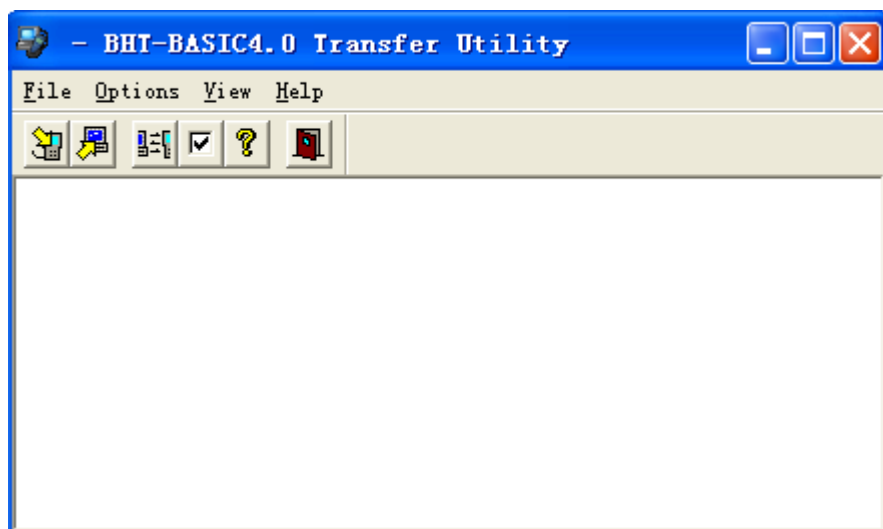
将采集器用 USB 数据线与电脑连接好，电脑提示发现新硬件，并提示安装驱动程序，驱动程序安装完成之后电脑会将原 USB 设备虚拟成一个 COM 接口，在电脑的设备管理器里面可以查看到新增一个 DENS0 WAVE USB-COM Port，如图所示



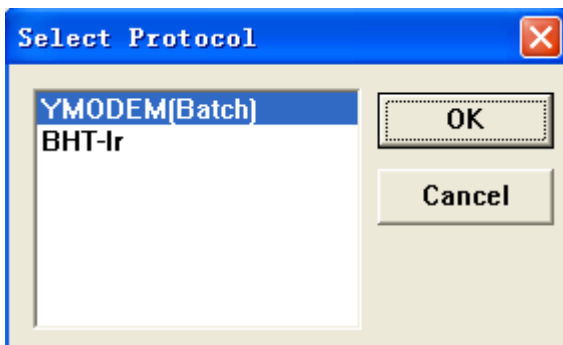
打开通讯软件 BHT-BASIC4.0 Transfer Utility.exe，如图



打开后如下：



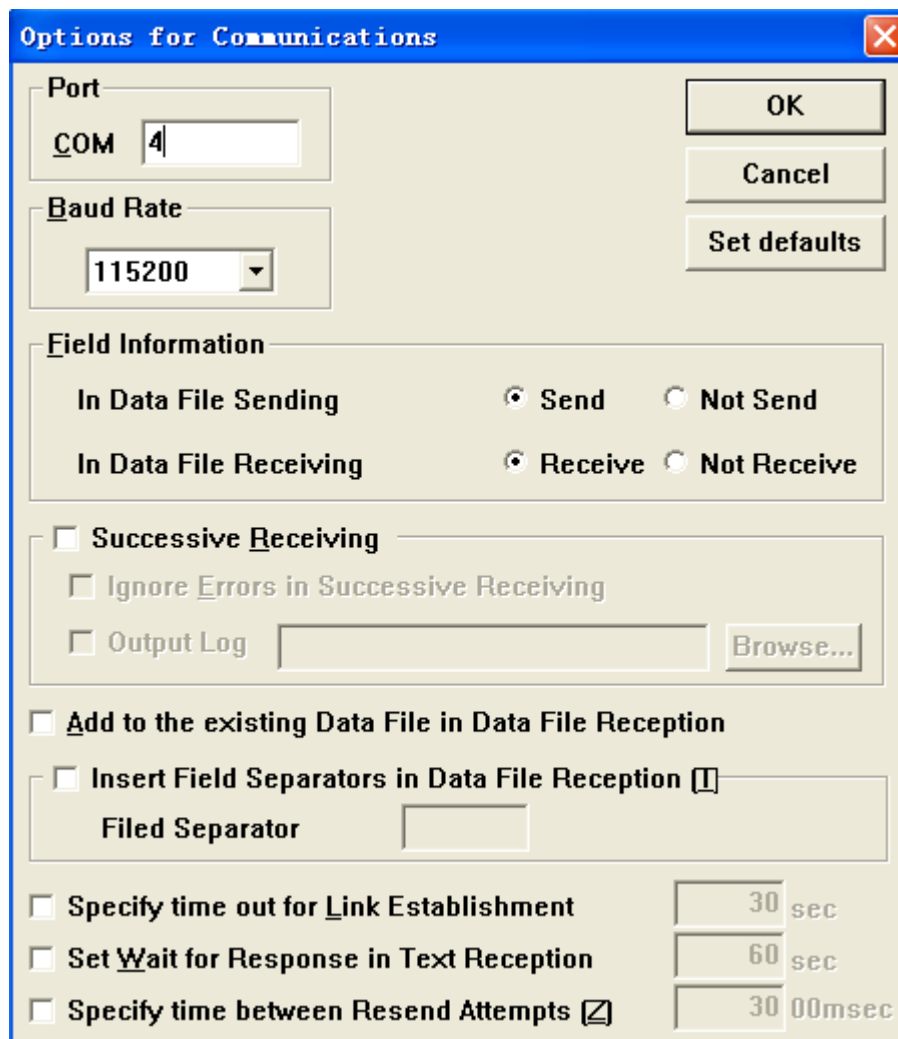
选择 Options 菜单中的 Select Protocol 选项，如图：



使用 USB 线通讯请选择 YMODEM(Batch) 模式；


使用底座通讯请选择 BHT-Ir 模式；

选择 Options 菜单中的 Options 选项，如图：



其中 port 参数根据使用的电脑而定, 其它参数参照图中进行设置。

如果要下载数据到盘点机，用 File-->Send 功能 。如果要从盘点机上传到 PC，用

File-->Recieve 功能 。选择好文件，先不要最后确定；

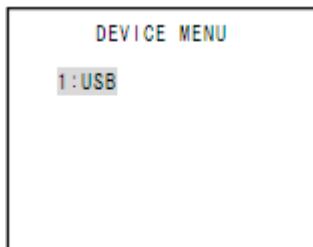
等待在盘点机端，发出下载或上传命令。

在 PC 端确认通信开始。如果通信正常，可以看到计数器在变动。

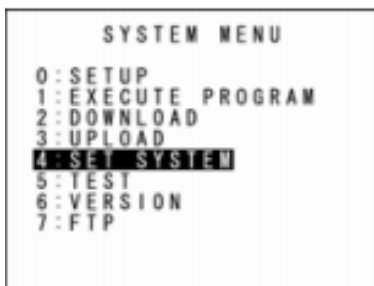
要保证通信正常，通信线要接触良好，盘点机里面的电池电压不能太低。

### 3.2 数据采集器的设置

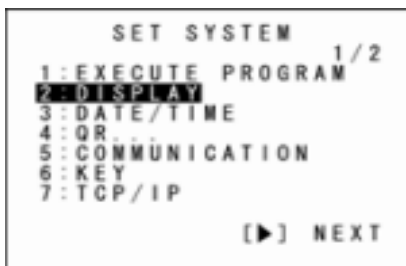
在关机状态下，同时按下 SF+1+PW 三个键开机，进入盘点机的系统菜单，首先设置第 8 项，DEVICE，显示 DEVICE MENU 菜单



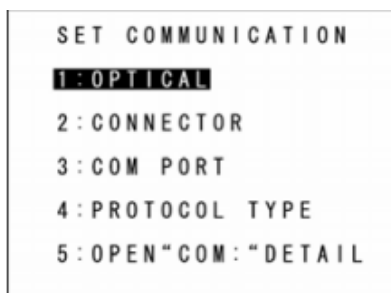
，然后选择 1: USB，进去后在 SET CONNECT MODE 里面选择连接模式为 COM;设置完成后选择按 SF+BS/C 返回到 SYSTE MENU 界面：



选择第四项：4. SET SYSTEM，进入如下界面：



选择第五项：5. COMMUNICATION, 进入如下界面：



按照下表进行设置:

菜单项			功能描述	
1. OPTICAL	1. PARAMETER	TRANSMIT SPEED	用底座传输 设置此选项	传输速率设为 115200, 然后 按” ENT”
2. CONNECTOR	2. PARAMETER	TRANSMIT SPEED	用线传输设 置此选项	传输速率设为 115200, 然后 按” ENT”
3. COM PORT	1. BASIC		设置传输方式：用底座传输 选： 1.OPTICAL 用线传输 选：2.CONNECTOR, 然后 按” ENT”	
	2. SYSTEM MODE		设置传输方式：用底座传输 选： 1.OPTICAL 用线传输 选：2.CONNECTOR, 然后 按” ENT”	
4. PROTOCOL TYPE			传输协议的选择, 选择最后 一个协议：Ymodem, 然后 按” ENT”	
5.OPEN” com”： ” DETAIL”			设置的格式选择 SYSTEM	

**深圳总部**

地址: 深圳市深南中路统建楼1栋17层  
电话: 0755-83633668 83659184  
网址: [www.dzbarcode.com](http://www.dzbarcode.com)

**广州**

地址: 广州市天河区百脑汇A3001-3002  
电话: 020-85276825 85276826

**上海**

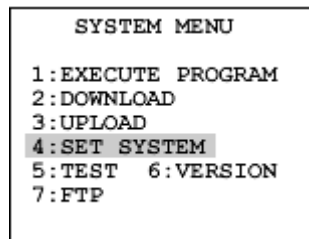
地址: 上海市凯旋路3500弄1号楼15C  
电话: 021-64869763 64286150

**北京**

地址: 北京市海淀区中关村大街18号科贸写字楼1509B  
电话: 010-82522465 82522466



按照相应的传输方式(底座传输或线传输)设置完以上后,连续按” SF+C” 键退到 SYSTEM



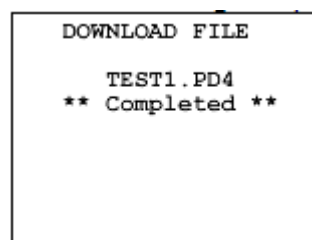
MENU 菜单:

4. 点击 PC 端通讯软件 BHT-BASIC4.0 Transfer Utility.exe 的 SEND 按钮,选择要导入盘点机中的文件,按确定.

5. 选择 SYSTEM MENU 菜单第二项:2. DOWNLOAD->1. FILE, 按 ENT 键出现如下界面



如果通信正常,可以看到计数器在变动。传输成功后出现下界面:



如果上传一个文件选择第三项:3. UPLOAD->1. ONE FILE, 然后选择要上传的文件, 按 ENT 键. 相应的按下通讯软件 BHT-BASIC4.0 Transfer Utility.EXE 的 REACEIVE 按钮.

6. 下载完程序后, 在系统界面下选择 1. EXECUTE PROGRAM 即可运行应用程序或者直接关机之后再开机就可以正常运行程序。一般来说运行程序需要填写注册码, 请与系统运营商联系。

## 四. 采集器程序和字体安装

### 4.1 中文字库的安装

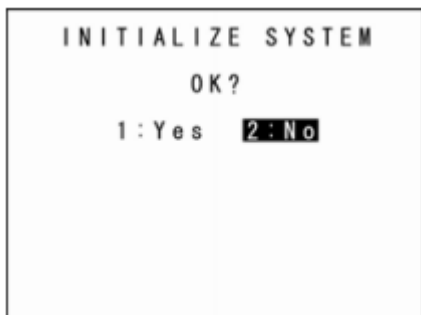
1. 首先格式化盘点机的系统菜单(同时按下 M1+SF+0+PW 键), 出现如下显示:



选择 1. USER AREA EXCEPT FONTS, 如后出现如下窗口:



选择 3: Chinese 后, 又出现如下窗口:



最后选择 1. Yes, 设备格式化, 然后按 SF+1+PW 键开机, 出现 SYSTEM MENU 后按 SF+2, 查询设备是否有 FNTFSGB.FN4 这个中文字体, 如果没有, 通过 DOWNLOAD 下载 FNTFSGB.FN4 字体。

2. 打开 PC 端通讯软件 BHT-BASIC4.0 Transfer Utility, 首先对其进行通讯前的参数设置。

3. 连接好 PC 机和盘点机, 通过 BHT-BASIC4.0 Transfer Utility.exe 下载字体

## 4.2 应用程序的安装

连接好 PC 和盘点机, 然后进入盘点机的系统菜单 (同时按下 SF+1+PW 键)。

选择第二项 DOWNLAOD, 按 ENT 键进入, 进入后包含两项 (1. FILE 和 2. HT $\leftrightarrow$ HT COPY), 选择第一项 1. FILE, 按 ENT 键进入下载状态。

在 PC 机端的通讯软件中选择 FILE 菜单中的 Send...项, 在弹出的对话框中选择要下载的应用程序, 然后按下 OK 键, 如通讯正常在 PC 机和盘点机中同时都会有数字跳动。

下载完成后按 SF+BS/C 键返回。然后关闭电源键 PW, 再次按下电源键 PW, 即可打开应用程序。

## 4.3 两台采集器对拷安装应用程序

1. 先将两台采集器的通讯参数设置如下:

进入系统菜单 (SYSTEM MENU) ——选择 4. SET SYSTEM——选 5. COMMUNICATION——选择 1. OPTICAL——选择 1. PARAMETER——选 115200

2. 返回到 SET COMMUNICATION 菜单, 选择 3. COM PORT——第 2 项 SYSTEM MODE 选择 Optical

3. 返回到 SET COMMUNICATION 菜单, 选择 4. PROTOCOL TYPE——选择 3. BHT-Ir Protocol

4. 将两台采集器都返回到 SYSTEM MENU 菜单下

(1) 要传应用程序的一台选择 3. UPLOAD——选择 1. ONE FILE——选择\*.pd4 的文件即可。

(2) 同时将被传应用程序的一台采集选择 2. DOWNLOAD——1. FILE

在将两台采集的红外口对齐。

### ■ 深圳总部

地址: 深圳市深南中路统建楼1栋17层  
电话: 0755-83633668 83659184  
网址: [www.dzbarcode.com](http://www.dzbarcode.com)

### ■ 广州

地址: 广州市天河区百脑汇A3001-3002  
电话: 020-85276825 85276826

### ■ 上海

地址: 上海市凯旋路3500弄1号楼15C  
电话: 021-64869763 64286150

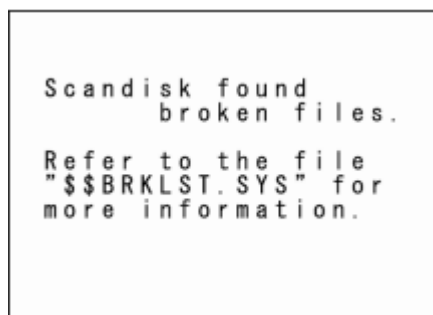
### ■ 北京

地址: 北京市海淀区中关村大街18号科贸写字楼1509B  
电话: 010-82522465 82522466

(3) 如要整机对拷, 如下操作: 要传应用程序的一台选择 3. UPLOAD—选择 3. HT<->HT COPY, 同时将被传应用程序的一台采集选择 2. DOWNLOAD——2: HT<->HT COPY, 然后将两台采集器的红外口对齐, 此时可以看到两台机子里面有计数器在变动, 说明已经在传输, 传完就可以了。

#### 4.4 简单故障排除:

1. 程序在使用过程中, 按任意键都没有反应, 但是可以正常开关机, 重新开关机后采集器仍然无法使用, 出现此故障是因为程序进入一个死循环; 解决方法就是先关机, 然后按住 SF+1+PW 开机, 后选择 1. EXECUTE PROGRAM 选择进入程序菜单中, 选择\*.pd4, 采集器再次运行程序。
2. 如果程序出现以下界面, 请格式化系统, 然后重装。



深圳市大真条码技术有限公司 技术部

2011-5-27

#### ■ 深圳总部

地址: 深圳市深南中路统建楼1栋17层  
电话: 0755-83633668 83659184  
网址: [www.dzbarcode.com](http://www.dzbarcode.com)

#### ■ 广州

地址: 广州市天河区百脑汇A3001-3002  
电话: 020-85276825 85276826

#### ■ 上海

地址: 上海市凯旋路3500弄1号楼15C  
电话: 021-64869763 64286150

#### ■ 北京

地址: 北京市海淀区中关村大街18号科贸写字楼1509B  
电话: 010-82522465 82522466